

# 执业药师注册简讯

[2016]第6期（总第26期）

执业药师资格认证中心

2016年7月11日

## 2016年6月全国执业药师注册情况

截至2016年6月30日，全国执业药师注册人数为284704人。在社会药店和医疗机构中注册的执业药师有248358名，平均每万人口为1.8人。

### 【注册管理】

截至2016年6月30日，执业药师注册动态情况如下：

注册人数前十位的省份：广东、山东、江苏、河南、河北、浙江、辽宁、安徽、四川、湖北（见附表1，图1）。

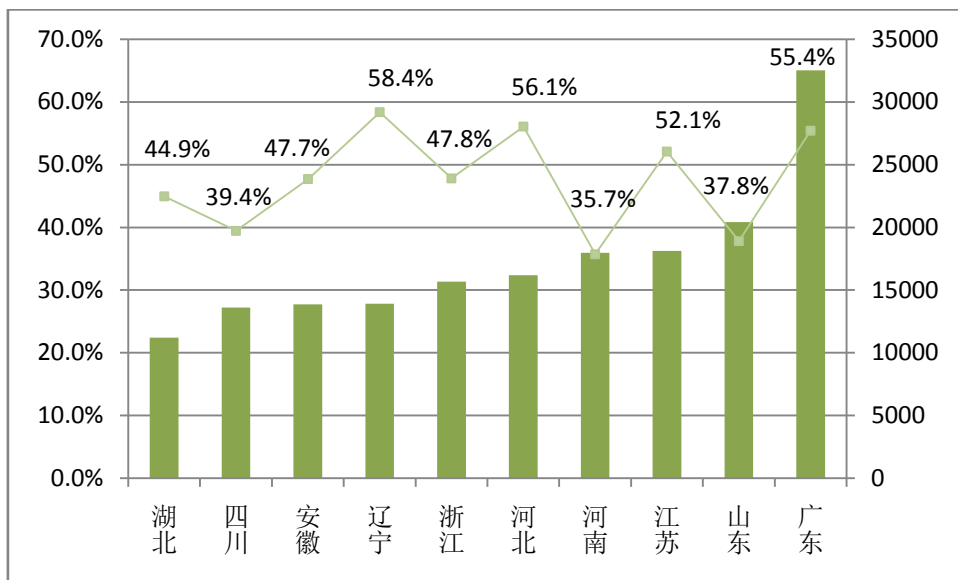


图1 执业药师注册人数前十位的省份情况

每万人口执业药师前十位的省（市）：天津、辽宁、吉林、广东、浙江、海南、北京、重庆、陕西、上海（见图2）。

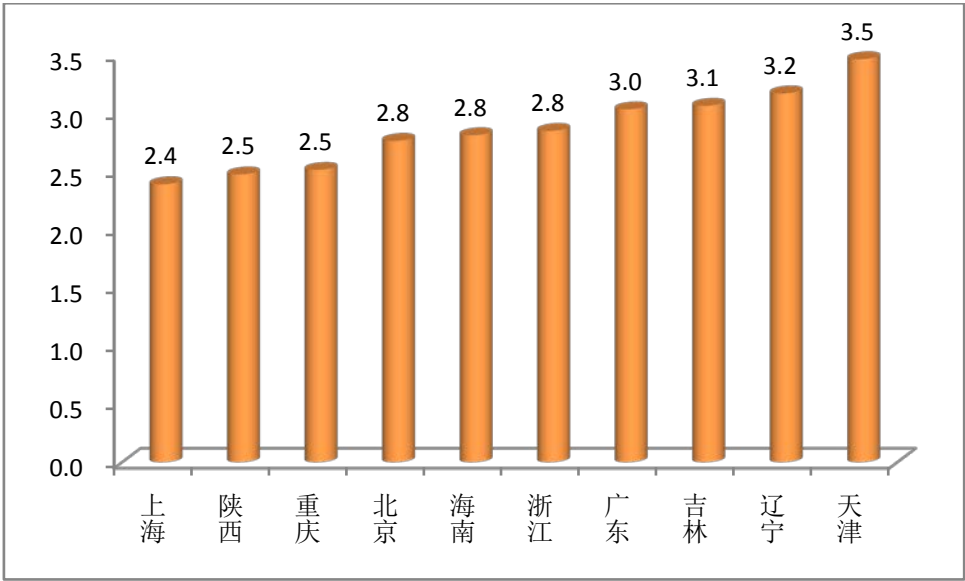


图2 每万人执业药师前十位省（市）情况

执业药师按区域分布情况：东部地区 144499 人，中部地区 79570 人，西部地区 60635 人，分别占注册总数 50.8%、27.9%、21.3%<sup>[1]</sup>，各地区执业药师注册人数均有所增加（见图3）。

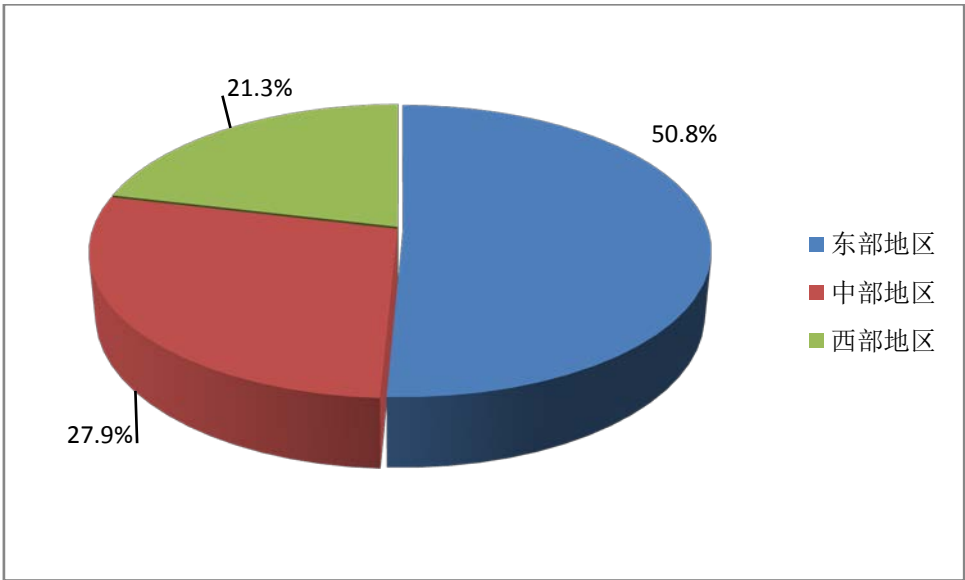


图3 执业药师地域分布情况

[1] 东、中、西部地区：东部地区包括北京、天津、河北、辽宁、上海、江苏、浙江、福建、山东、广东、海南 11 个省、直辖市；中部地区包括山西、吉林、黑龙江、安徽、江西、河南、湖北、湖南 8 个省；西部地区包括内蒙古、重庆、广西、四川、贵州、云南、西藏、陕西、甘肃、青海、宁夏、新疆 12 个省、自治区、直辖市。引自《2013 中国卫生统计年鉴》

## 【配备管理】

截至 2016 年 6 月 30 日,注册于药品生产企业、药品批发企业、社会药店及医疗机构的执业药师人数分别为 3101 人、33245 人、244984 人、3374 人（见图 4、5，附表 2、3）。

药品生产企业、药品批发企业、社会药店及医疗机构中注册的执业药师逐步增加，部分药品连锁经营企业执业药师配备情况见附表 5。

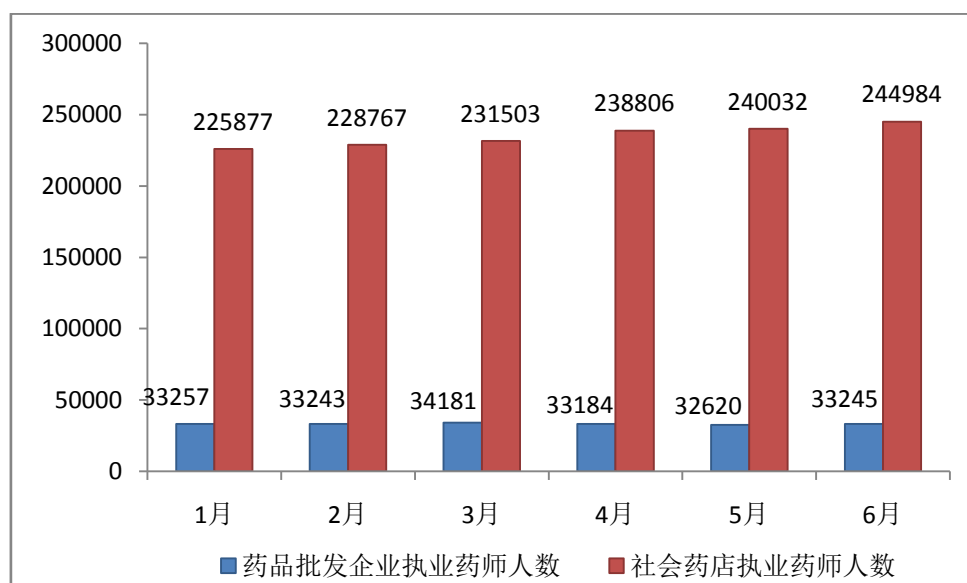


图 4 药品批发企业、社会药店执业药师注册情况

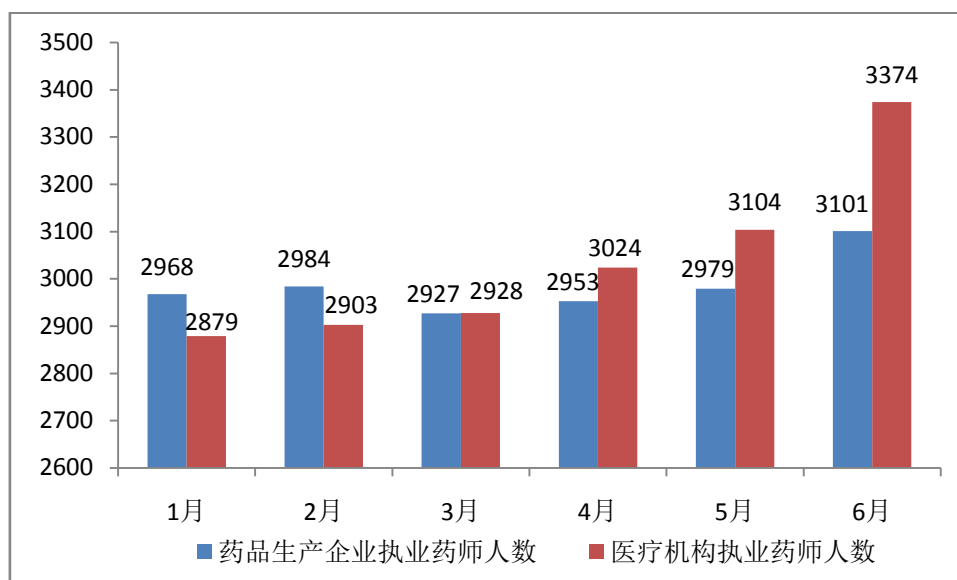


图 5 药品生产企业、医疗机构执业药师注册情况

## 【学历专业】

截至2016年6月30日，执业药师学历分布情况：研究生5990人，本科88328人，大专99794人，中专90592人；本科及以上学历占比33.1%（见图6、表1、附表4）。

截至2016年6月30日，执业药师专业分布情况：药学类专业115003人，中药学类专业48749人，医学专业48724人，中医学专业17940人，其他专业54288人（见表2）。药学类（中药学类）专业占比57.5%。

截至2016年6月30日，已注册的执业药师执业类别分布情况：药学178237人，中药学103196人，药学与中药学3271人。

表1 各领域注册执业药师学历分布

领域 \ 学历	研究生 人数	本科 人数	大专 人数	中专 人数	本科及以上学历 占比	大专及以下 学历占比
药品生产	258	1688	794	361	62.8%	37.2%
药品批发	904	17737	9442	5162	56.1%	43.9%
社会药店	4700	67804	88385	84095	29.6%	70.4%
医疗机构	128	1099	1173	974	36.4%	63.6%

表2 各领域注册执业药师专业分布

领域 \ 专业	药学	中药 学	医学	中医 学	其他	药学(中药 学) 占比
药品生产	1438	684	110	57	812	68.4%
药品批发	16544	6763	3009	1166	5763	70.1%
社会药店	95654	40849	44814	16424	47243	55.7%
医疗机构	1366	453	790	293	472	53.9%

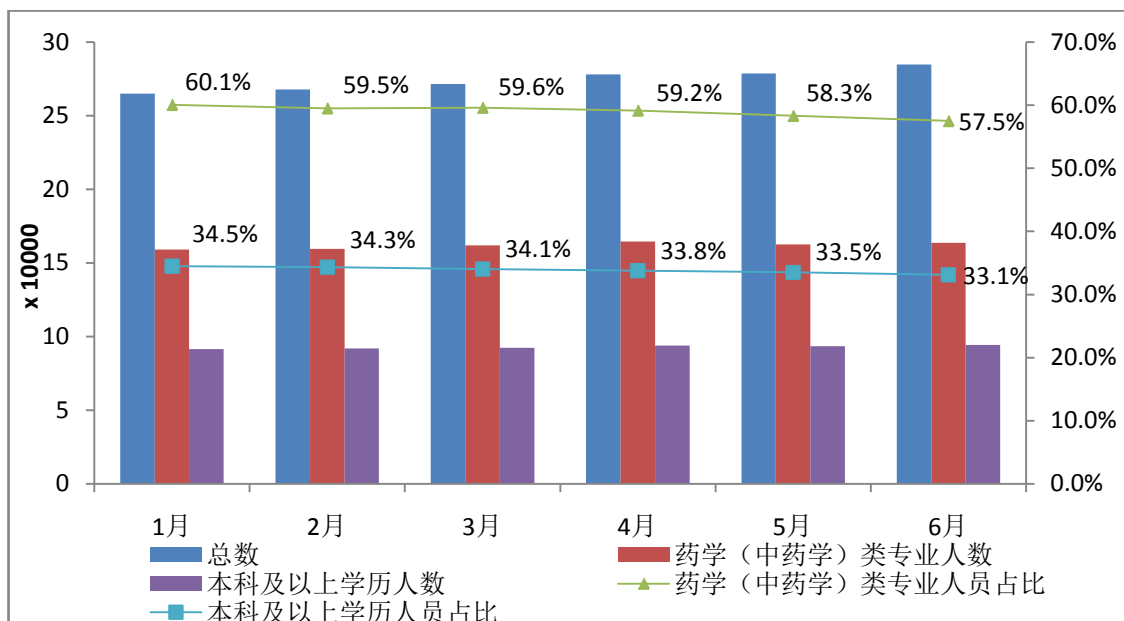


图6 执业药师专业学历情况

### 【考试分析】

2015年，我国执业药师资格考试报考踊跃，共计234983人考试合格。考试合格人员报考时工作单位分布情况如下：

医院40873人、其他医疗机构（疾病预防控制中心、卫生站、保健院、计生服务站、门诊部、血站等）54964人、药品生产企业26930人、药品批发企业12564人、药品零售企业97221人、药品检验71人，高校、学院、研究所1485人，器械公司378任，及药品监管、医疗保险中心、人才服务中心等497人（见图7-10）。

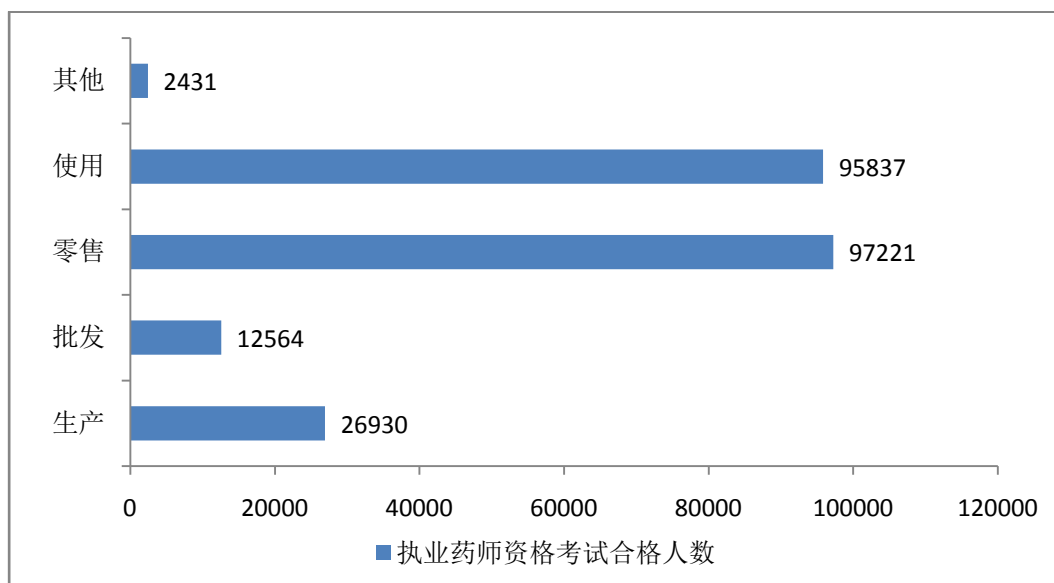


图7 2015年考试合格人员领域分布

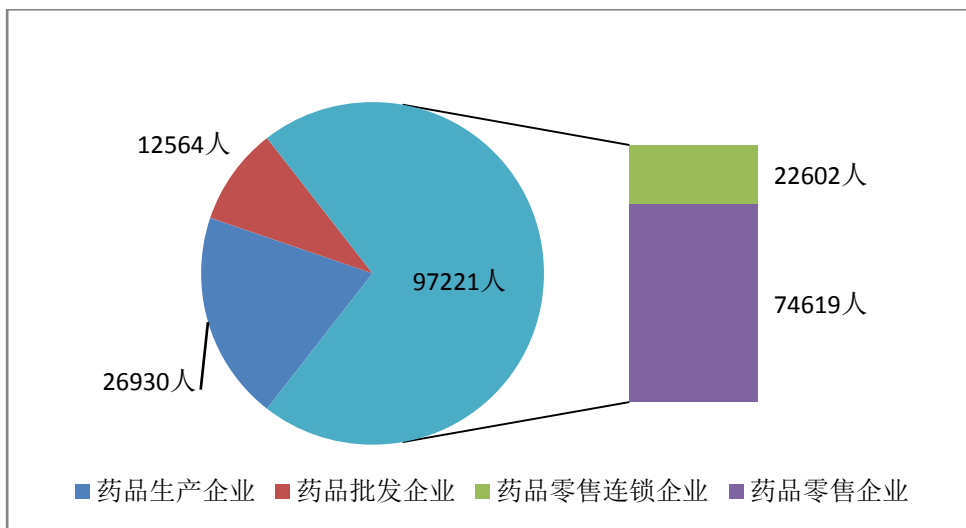


图8 药品生产、经营企业考试合格人员分布情况

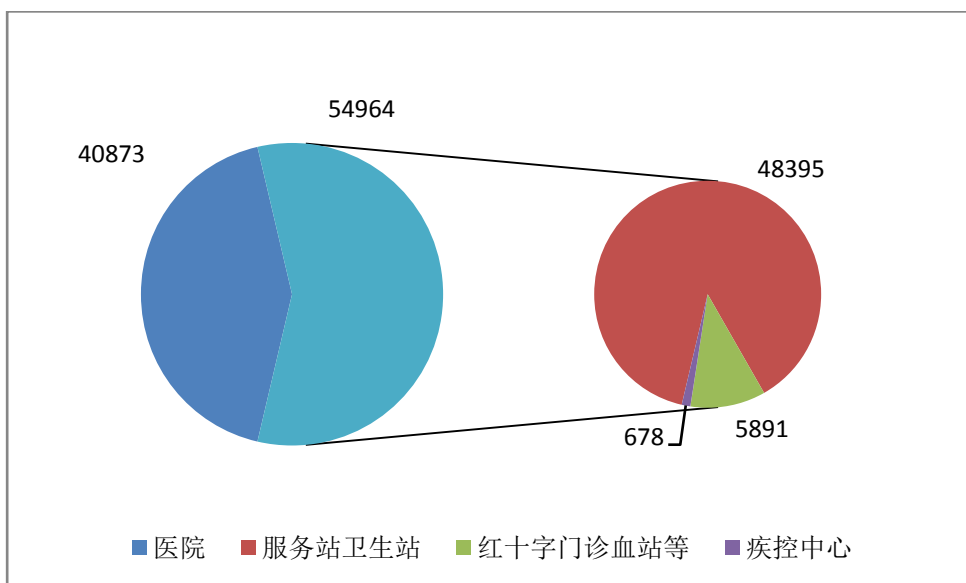


图9 药品使用单位考试合格人员分布情况

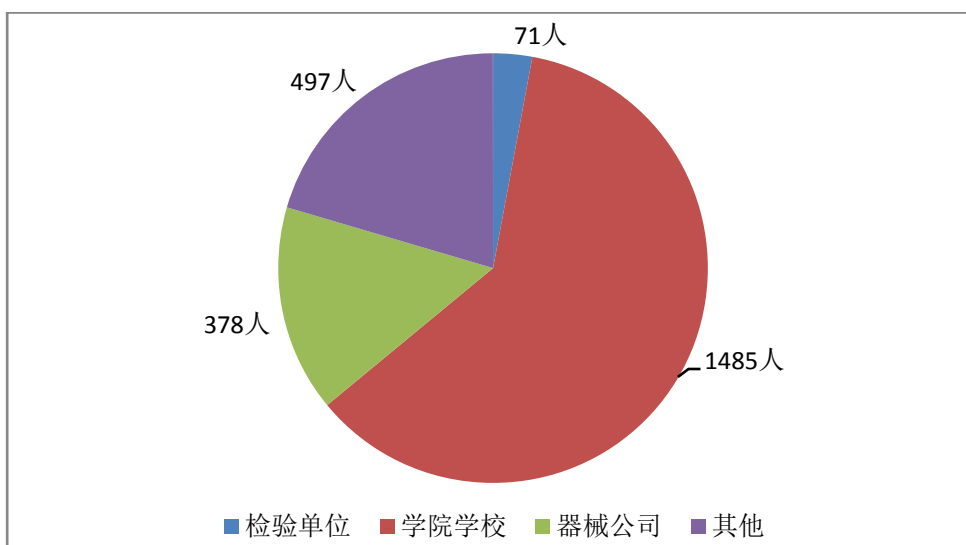


图10 其他领域考试合格人员分布情况

## 【资讯与动态】

1. 6月16日至17日，国家食品药品监督管理总局执业药师资格认证中心在云南昆明召开了《执业药师注册管理办法（征求意见稿）》修订讨论会。

2. 6月18日《光明日报》报道了《医改不能忽略药师作用》一文，文章指出药师通过提供咨询指导服务和药学监护服务，可以有效地对药物治疗进行管理，以提高患者疾病的治疗质量，减少患者出现不该发生的不良反应和降低医疗的整体费用。

## 【小贴士】

### \* 执业药师注册申报

执业药师登录执业药师注册系统（网址：<http://zyys.sfda.gov.cn/>）办理执业药师注册事项。

执业药师填报基本信息、注册信息、继续教育等信息后，需点击“提交审批”进行申报。

发证部门	天津市食品药品监督管理局 *	发证日期	2016-05-02	证书有效期	5
		暂存		提交审批	

### \* 执业药师注册撤回

执业药师填报基本信息、注册信息、继续教育等信息点击“提交审批”后，发现确有错误需要修改的，可点击“撤回”重新填写注册信息。

当前注册状态：再次注册			打印申请表	撤回
基本信息	注册信息	继续教育		

附表 1

2016 年 6 月底执业药师整体情况						
地 区	累计考试合格人数	注册人数	注册率	人口数(万)	每万人口注册执业药师数	
北 京	15108	5939	39.3%	2152	2.8	2.4 <sup>*</sup>
天 津	11064	5256	47.5%	1517	3.5	3.0 <sup>*</sup>
河 北	28858	16185	56.1%	7384	2.2	2.0 <sup>*</sup>
山 西	21787	8213	37.7%	3648	2.3	2.0 <sup>*</sup>
内蒙古	17161	5789	33.7%	2505	2.3	2.1 <sup>*</sup>
辽 宁	23843	13916	58.4%	4391	3.2	3.0 <sup>*</sup>
吉 林	14645	8427	57.5%	2752	3.1	2.7 <sup>*</sup>
黑龙江	15135	5065	33.5%	3833	1.3	1.0 <sup>*</sup>
上 海	14218	5800	40.8%	2426	2.4	2.1 <sup>*</sup>
江 苏	34786	18117	52.1%	7960	2.3	2.1 <sup>*</sup>
浙 江	32772	15674	47.8%	5508	2.8	2.6 <sup>*</sup>
安 徽	29054	13859	47.7%	6083	2.3	2.1 <sup>*</sup>
福 建	18393	8133	44.2%	3806	2.1	1.9 <sup>*</sup>
江 西	17035	4030	23.7%	4542	0.9	0.7 <sup>*</sup>
山 东	54026	20428	37.8%	9789	2.1	1.9 <sup>*</sup>
河 南	50340	17980	35.7%	9436	1.9	1.8 <sup>*</sup>
湖 北	24957	11213	44.9%	5816	1.9	1.6 <sup>*</sup>
湖 南	30823	10783	35.0%	6737	1.6	1.5 <sup>*</sup>
广 东	58661	32515	55.4%	10724	3.0	2.7 <sup>*</sup>
广 西	20344	8484	41.7%	4754	1.8	1.6 <sup>*</sup>
海 南	3419	2536	74.2%	903	2.8	1.9 <sup>*</sup>
重 庆	18152	7523	41.4%	2991	2.5	2.0 <sup>*</sup>
四 川	34509	13605	39.4%	8140	1.7	1.3 <sup>*</sup>
贵 州	6478	1904	29.4%	3508	0.5	0.4 <sup>*</sup>
云 南	13002	4780	36.8%	4714	1.0	0.5 <sup>*</sup>
西 藏	385	463	120.3%	318	1.5	0.9 <sup>*</sup>
陕 西	18126	9347	51.6%	3775	2.5	2.2 <sup>*</sup>
甘 肃	10237	4166	40.7%	2591	1.6	1.3 <sup>*</sup>
青 海	1414	712	50.4%	583	1.2	0.8 <sup>*</sup>
宁 夏	3336	1460	43.8%	662	2.2	1.5 <sup>*</sup>
新 疆	6689	2402	35.9%	2298	1.0	0.8 <sup>*</sup>
总 计	648757	284704	43.9%	136246	2.1	1.8 <sup>*</sup>

注：每万人口注册执业药师数包含注册执业药师总数与人口数比值，医疗机构和社会药店中注册执业药师与人口数比值，后者以<sup>\*</sup>标示。



附表 2

2016 年 6 月底药品批发企业和社会药店执业药师注册情况						
地 区	批发企业注册人数	批发企业数	执业药师与企业数之比	社会药店注册人数	社会药店数	执业药师与药店数之比
北 京	780	255	3.1	5001	5374	0.9
天 津	473	151	3.1	4546	3880	1.2
河 北	1453	688	2.1	14496	19154	0.8
山 西	749	333	2.2	7370	10024	0.7
内蒙古	438	186	2.4	5082	11769	0.4
辽 宁	802	344	2.3	12953	17767	0.7
吉 林	1029	473	2.2	7181	13842	0.5
黑龙江	998	498	2.0	3945	18314	0.2
上 海	631	184	3.4	4977	3167	1.6
江 苏	1313	384	3.4	16606	24255	0.7
浙 江	1075	342	3.1	14274	18529	0.8
安 徽	1229	543	2.3	12435	15090	0.8
福 建	676	367	1.8	7271	7731	0.9
江 西	748	302	2.5	3172	10555	0.3
山 东	1861	619	3.0	17965	34140	0.5
河 南	1145	332	3.4	16379	19973	0.8
湖 北	1943	799	2.4	9021	13279	0.7
湖 南	834	419	2.0	9867	16980	0.6
广 东	3494	1599	2.2	28511	51748	0.6
广 西	729	387	1.9	7644	15569	0.5
海 南	784	362	2.2	1691	5354	0.3
重 庆	1431	607	2.4	5788	15330	0.4
四 川	2685	1066	2.5	10424	42371	0.2
贵 州	441	215	2.1	1314	9886	0.1
云 南	2430	348	7.0	2044	16964	0.1
西 藏	161	81	2.0	296	361	0.8
陕 西	1004	472	2.1	8255	9039	0.9
甘 肃	850	336	2.5	3239	6237	0.5
青 海	187	154	1.2	468	1791	0.3
宁 夏	440	133	3.3	968	2359	0.4
新 疆	432	245	1.8	1801	7542	0.2
总 计	33245	13224	2.5	244984	448374	0.5
注*：药品批发企业、社会药店数为国家总局统计办公布的 2016 年 5 月底的数据，						

附表 3

2016 年 6 月底药品生产企业及医疗机构执业药师注册情况						
地 区	生产企业注册人数	生产企业数	执业药师与生产企业数之比	医疗机构注册人数	注册执业药师的医疗机构数	医疗机构数
北 京	60	210	0.3	98	66	9947
天 津	169	120	1.4	68	55	5286
河 北	78	334	0.2	158	132	79637
山 西	30	129	0.2	64	54	41326
内蒙古	31	88	0.4	238	160	23776
辽 宁	54	208	0.3	107	60	35950
吉 林	102	287	0.4	115	71	21051
黑龙江	44	162	0.3	78	65	21063
上 海	162	177	0.9	30	25	5058
江 苏	72	483	0.1	126	111	32252
浙 江	267	374	0.7	58	53	31008
安 徽	83	322	0.3	112	88	24986
福 建	155	116	1.3	31	28	27979
江 西	82	198	0.4	28	27	38814
山 东	241	406	0.6	361	292	77282
河 南	60	279	0.2	396	292	71537
湖 北	151	292	0.5	98	82	36297
湖 南	40	185	0.2	42	36	62047
广 东	407	512	0.8	103	97	48358
广 西	56	192	0.3	55	53	34930
海 南	47	52	0.9	14	12	5046
重 庆	233	119	2.0	71	64	19492
四 川	137	397	0.3	359	327	81433
贵 州	34	136	0.3	115	94	29033
云 南	138	182	0.8	168	127	24424
西 藏	3	19	0.2	3	3	6809
陕 西	32	175	0.2	56	55	37577
甘 肃	58	138	0.4	19	19	27931
青 海	34	50	0.7	23	11	6268
宁 夏	19	23	0.8	33	26	4287
新 疆	22	50	0.4	147	108	18960
总 计	3101	6415	0.5	3374	2693	989844

注：药品生产企业数为国家总局统计办公布的 2016 年 5 月底的数据，医院数据来源为卫计委公布的 2015 年 9 月底全国医疗卫生机构数，总数 99.0 万家。

附表 4

2016 年 6 月底执业药师学历情况							
地 区	执业药师 注册人数	硕士及以 上学历	占比(%)	本科	占比(%)	大专及以下	占比(%)
北 京	5939	375	6.3	2560	43.1	3004	50.6
天 津	5256	204	3.9	2240	42.6	2812	53.5
河 北	16185	530	3.3	5636	34.8	10019	61.9
山 西	8213	147	1.8	2491	30.3	5575	67.9
内蒙古	5789	70	1.2	1721	29.7	3998	69.1
辽 宁	13916	405	2.9	5153	37.0	8358	60.1
吉 林	8427	266	3.2	3407	40.4	4754	56.4
黑龙江	5065	127	2.5	2137	42.2	2801	55.3
上 海	5800	121	2.1	1561	26.9	4118	71.0
江 苏	18117	319	1.8	5803	32.0	11995	66.2
浙 江	15674	258	1.6	4017	25.6	11399	72.7
安 徽	13859	226	1.6	3411	24.6	10222	73.8
福 建	8133	114	1.4	2187	26.9	5832	71.7
江 西	4030	47	1.2	1498	37.2	2485	61.7
山 东	20428	402	2.0	5394	26.4	14632	71.6
河 南	17980	205	1.1	3607	20.1	14168	78.8
湖 北	11213	283	2.5	4198	37.4	6732	60.0
湖 南	10783	118	1.1	2588	24.0	8077	74.9
广 东	32515	578	1.8	9604	29.5	22333	68.7
广 西	8484	106	1.2	2989	35.2	5389	63.5
海 南	2536	109	4.3	1399	55.2	1028	40.5
重 庆	7523	145	1.9	2015	26.8	5363	71.3
四 川	13605	289	2.1	3600	26.5	9716	71.4
贵 州	1904	50	2.6	763	40.1	1091	57.3
云 南	4780	160	3.3	2199	46.0	2421	50.6
西 藏	463	9	1.9	186	40.2	268	57.9
陕 西	9347	173	1.9	2657	28.4	6517	69.7
甘 肃	4166	61	1.5	1461	35.1	2644	63.5
青 海	712	12	1.7	336	47.2	364	51.1
宁 夏	1460	26	1.8	560	38.4	874	59.9
新 疆	2402	55	2.3	950	39.6	1397	58.2
总 计	284704	5990	2.1	88328	31.0	190386	66.9

附表 5

2016 年 6 月底部分药品连锁经营企业执业药师配备情况								
企业名称	总部数	总部 执业 药师 人数	门店数	门店 执业 药师 人数	网上药店 执业药师 人数	执业药师 总数	平均每个 药店配备 执业药师 人数	佩戴 执业 药师 徽章 人数
老百姓大药房连锁股份有限公司	18	68	1576	1704	2	1774	1.08	1722
益丰大药房连锁股份有限公司	7	103	1226	1280	2	1385	1.04	
云南鸿翔一心堂药业（集团）股份有限公司	312	1821	3707	816	2	2639	0.22	
成大方圆医药连锁投资有限公司	7	35	1079	912	2	949	0.85	300
北京同仁堂商业投资集团有限公司	15	31	543	544	0	575	1.00	
国药控股国大药房有限公司	28	421	2253	1923	0	2344	0.85	1280